



## Le colza: Retour de la douceur et déjà les premières sorties d'insectes

Après une fin février marquée par un gel intense accentué par le vent polaire, le colza d'hiver a perdu une partie de ses feuilles qui ont gelé. La culture redémarre en profitant des températures douces et de l'absence de gel nocturne.

Contrairement aux prévisions météo annonçant de fortes pluies, la journée du dimanche 11 mars, très douce et ensoleillée, a été favorable aux vols d'insectes. Les premières apparitions de méligèthes et de charançons de la tige du chou ont été observées dans les pièges installés dans le cadre du réseau de piégeage remis en place au printemps dans 30 champs de colza en Région wallonne.

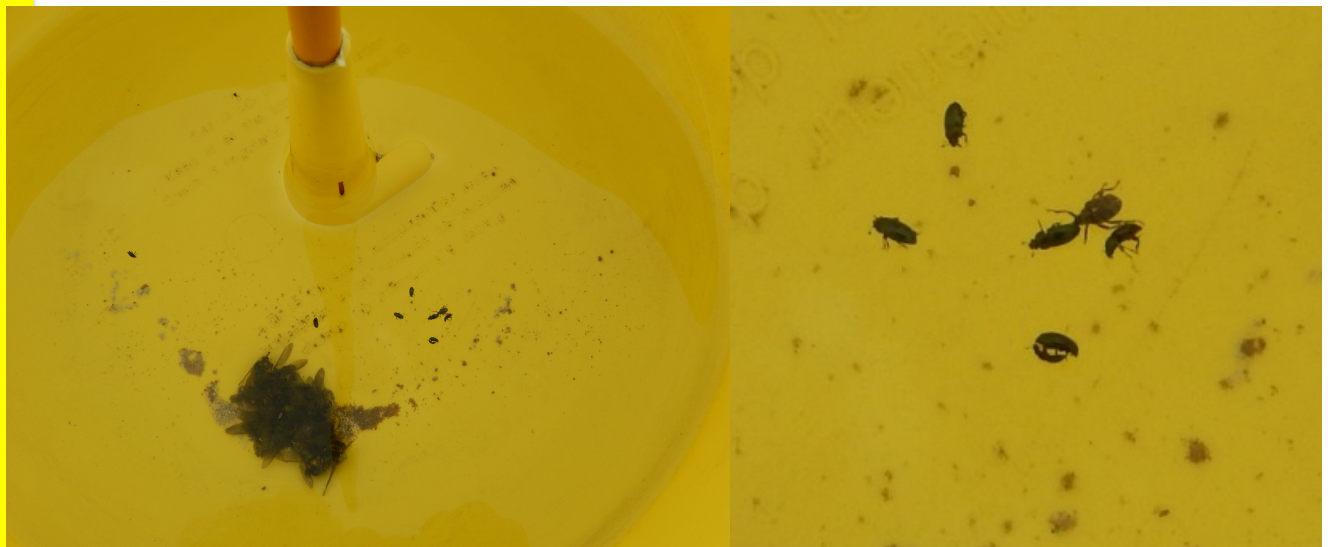
Les premiers charançons de la tige du chou ont été piégés à Anthée, Bois-de-Villers, Clermont, Denée, Foy, Gembloux, Lesve, Morialmé, Soye et Stave. Les premiers méligèthes ont été piégés à Anthée, Bois-de-Villers, Clermont, Denée, Foy, Gembloux, Leignon, Lesve, Morialmé, Rhisnes et Sauvenière.

Le colza d'hiver n'est actuellement pas à un stade sensible vis-à-vis de ces insectes, d'autant plus que les températures annoncées pour les prochains jours vont baisser. En cours de montaison, c'est essentiellement le charançon de la tige qui sera à surveiller. Les méligèthes ne trouvent pas encore de boutons floraux visibles ; ils sont donc inoffensifs.

La surveillance du colza et des insectes ravageurs sera assurée au cours des prochaines semaines et un point de la situation sera régulièrement communiqué.

Christine Cartryse, APPO, Centre Pilote CePiCOP

Michel De Proft, Expert scientifique CRA-W



*Les données d'observation sont issues d'un réseau de piégeage du colza rassemblant des observateurs de l'APPO, du CADCO, du CARAH, du CPL-Végémar, du CRA-W, de la DGARNE-Développement et de l'OPA de Ciney, et couvrant les différentes régions de production du colza.*