

## Colza : les semis tardifs sont très vulnérables

La diversité des stades entre champs de colza d'hiver est spectaculaire cette année. La date de semis et les conditions météo qui l'ont suivi en sont les principales raisons.

Les colzas semés précocement au 20 août sont bien développés et présentent 6 feuilles. Le risque d'élongation de la tige avant l'hiver est à évaluer au cas par cas, selon la variété choisie (cfr. tableau de sensibilité des variétés à l'élongation avant l'hiver) et la disponibilité de l'azote dans le sol. Seules les variétés sensibles et ayant reçu des matières organiques avant le semis, seront traitées avec un régulateur à l'automne, pour éviter l'élongation de la tige sensibilisant la plante aux dégâts de l'hiver. Si une variété peu sensible à l'élongation a été choisie et qu'aucun apport de matière organique n'a été réalisé avant le semis, le risque d'élongation est très faible et ne nécessite pas de traitement au régulateur.

Les colzas semés fin août sont également bien réguliers et leur développement actuel est à 4-5 feuilles. Les limaces ne sont plus à craindre pour eux.

Par contre, les colzas semés au 10 septembre souffrent à cause de leur faible développement causé d'une part par les pluies importantes ayant entraîné une phytotoxicité des herbicides, et d'autre part par les faibles températures enregistrées au mois de septembre. Ce retard de développement rend ces petits colzas à 2 feuilles, vulnérables vis-à-vis des attaques de limaces et d'altises.

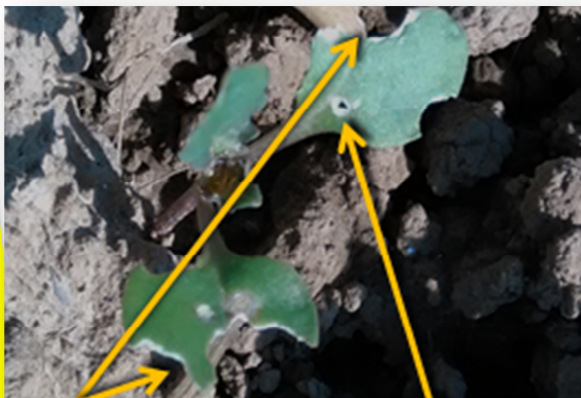
Le vent du sud accompagné de températures plus douces connues ces derniers jours aussi bien en journée que la nuit, a fait apparaître dans plusieurs champs davantage de grosses altises dans les pièges (entre 15 et 45 individus, voire 180 en quelques jours). Les premiers charançons du bourgeon terminal viennent d'être capturés.

Le nombre de plantes touchées par des morsures d'altises est resté relativement faible au cours de la semaine écoulée. La situation doit être surveillée surtout dans les colzas les plus tardifs car ils restent sensibles aux dégâts d'altises, puisqu'aucune protection insecticide des semences n'existe.

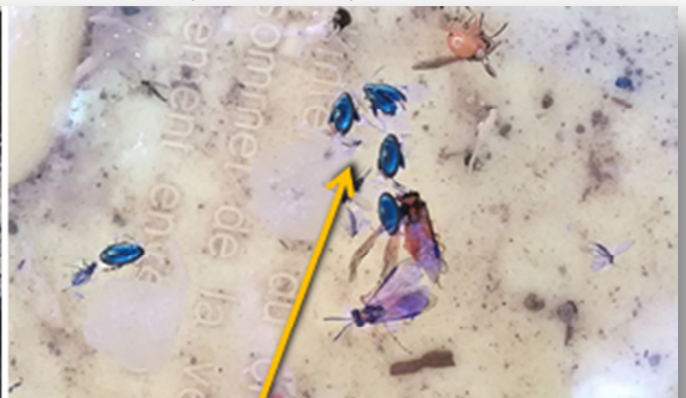
Si un traitement insecticide a déjà été réalisé en végétation, il faut vérifier son efficacité et surveiller d'éventuelles nouvelles arrivées d'insectes.

Christine Cartryse, APPO, Centre Pilote CePiCOP

Michel De Proft, Expert scientifique CRA-W



Dégâts de limaces - Dégâts d'altises



Altises d'hiver piégées dans le bassin jaune

*Les données d'observation sont issues d'un réseau de piégeage du colza rassemblant des observateurs de l'APPO, du CADCO, du CARAH, du CPL-Végémar, du CRA-W, de la DGARNE-Développement et de l'OPA de Ciney, et couvrant les différentes régions de production du colza.*