



Communiqué du 29 septembre 2014

Colzas : La surveillance des ravageurs continue

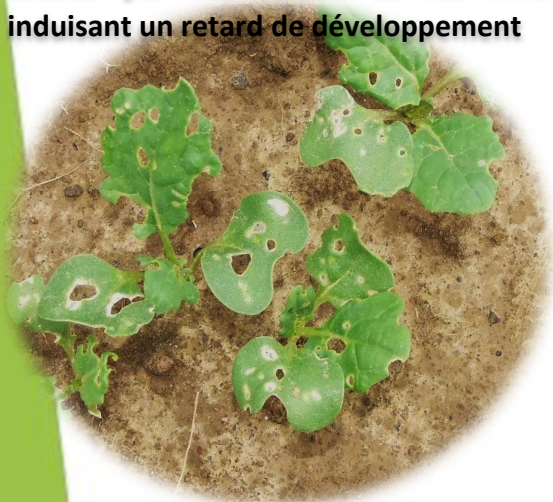
Le colza d'hiver présente des stades bien différents selon les parcelles, et même au sein de nombreuses parcelles. Les dates de semis, ainsi que les freins subis depuis le semis (phytotoxicité des herbicides liée aux grosses pluies après le semis, morsures d'altises et de limaces, etc.) expliquent cette hétérogénéité. Les pluies reçues il y a 10 jours, ont permis une seconde levée de colza, accentuant encore l'irrégularité au sein des parcelles.

Dans le cadre du réseau d'observations, une majorité de parcelles se situent à 2-3 feuilles en cette fin septembre. Ce faible développement invite à maintenir une surveillance régulière de la culture, principalement dans les parcelles à peuplement clair, où les limaces pourraient encore se montrer très nuisibles. Une fois atteint le stade 4-5 feuilles, la vigueur de la croissance devrait écarter ce danger.

Les morsures de grosse altise sur les cotylédons et les feuilles les plus vieilles sont bien visibles dans la plupart des champs et témoignent de l'activité passée de la grosse altise. Désormais, ce sont les plus jeunes feuilles qui doivent être observées pour estimer les populations résiduelles de cet insecte.

Christine Cartrysse, APPO, Centre Pilote CePiCOP
Michel De Proft, Expert scientifique CRA-W

**Dégâts sévères sur colzas au stade 2 feuilles
causés par les altises et les limaces
induisant un retard de développement**



Stade du colza	Cotylédons à 3 feuilles	> 4 - 5 Feuilles
Seuil de traitement	30 % plantes avec morsures	80 % plantes avec morsures

Phytotoxicité de l'herbicide



Les données d'observation sont issues d'un réseau de piégeage du colza rassemblant des observateurs de l'APPO, du CADCO, du CARAH, du CPL-Végémar, du CRA-W, de la DGARNE Vulgarisation et de l'OPA de Ciney, et couvrant les différentes régions de production du colza.

Dans le cadre du Centre Pilote CePiCOP, financé par le Service Public de Wallonne - DGARNE